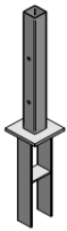


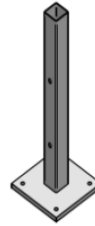
MONTAGEANLEITUNG ALUPFOSTEN TYP B

SCHRITT 1: PFOSTENANKER MONTIEREN



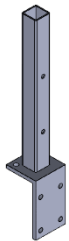
Der Aufbau im Erdreich

- > Heben Sie ein Loch von mind. 30x30x80 cm (je nach Bodenfestigkeit) aus.
- > Richten Sie den Anker mit Hilfe des Pfostens (Pfosten nur aufsetzen, nicht festschrauben) und Hilfslatten lotrecht aus.
- > Füllen Sie nun das Loch mit einem Zement-Kies-Gemisch im Verhältnis 1:3 auf.
Wichtig: Erst nach dem vollen Aushärten des Betons die Pfosten und Sichtblenden montieren.



Der Aufbau auf Fundamenten

- > Untergrund: Betonfundament oder ähnlich befestigter Untergrund. Steinplatten, Verbundsteine und Terrassendielen sind nicht geeignet.
- > Richten Sie den Anker mit Hilfe des Pfostens lotrecht aus (Pfosten nur aufsetzen, nicht festschrauben).
- > Befestigen Sie den Anker mit Dübeln/Verbundankern, die je nach Untergrund separat erworben werden müssen.

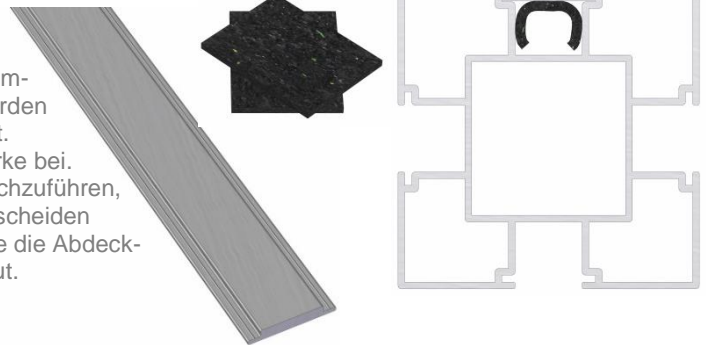


Grenzbebauung auf L-Stein

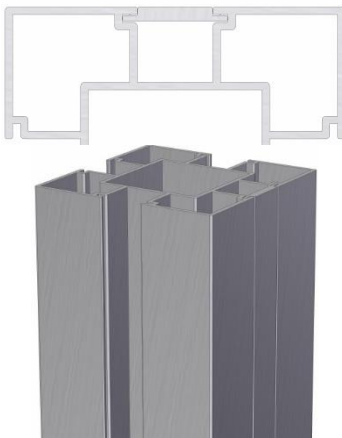
- > Jeder L-Stein muss ausreichend stabil in Beton montiert sein.
- > Der L-Anker muss an zwei Seiten an/ auf dem L-Stein an/ aufliegen: senkrecht und waagrecht.
- > Richten Sie den Anker mit Hilfe des Pfostens lotrecht aus (Pfosten nur aufsetzen, nicht festschrauben).
- > Befestigen Sie den Anker mit Dübeln und Schrauben (nicht im Lieferumfang enthalten) durch allen 6 Bohrungen des Ankers.

SCHRITT 2: ABDECKLEISTE EINSCHIEBEN

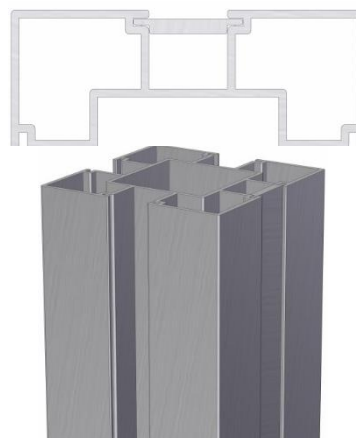
- > Die nicht für die Montage benötigten Nuten Ihres Aluminiumpfostens Typ B können Sie mit Aluminium-Abdeckleisten verschließen. Die Abdeckleisten werden mit Gummigranulat-Pads gegen Verrutschen fixiert. Je Abdeckleiste liegen 2 Gummipads in 3 mm Stärke bei. Wir empfehlen die Montage der Abdeckleisten durchzuführen, bevor der Pfosten auf den Anker gesetzt wird. Entscheiden Sie, welche Ansicht Ihnen zusagt und schieben Sie die Abdeckleiste entsprechend in die Führungsschiene der Nut.



Variante 1 (glatte Oberfläche)

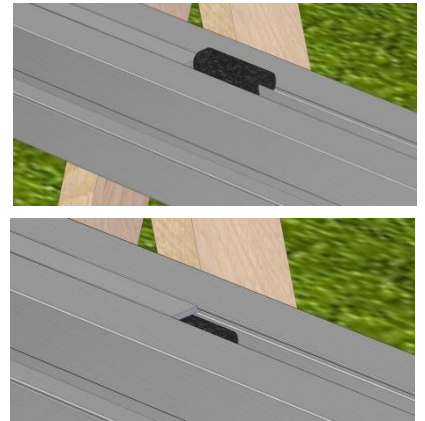


Variante 2 (geringe Vertiefung in der Oberfläche)



MONTAGEANLEITUNG ALUPFOSTEN TYP B

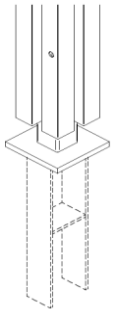
- > Ungefähr mittig der Pfostenlänge falten Sie ein Gummigranulat-Pad in die Nutung des Pfostens und schieben die Abdeckleiste darüber hinweg. Schieben Sie die Abdeckleiste bis ca. 30 cm vor die Pfostenunterkante. Dieses Stück bleibt vorerst offen, da jetzt erst der Pfosten auf den Anker montiert werden muss.
Ausnahme: Pfostenanker für Tore - Für mehr Stabilität wird dieser verlängerte Pfostenanker 3x mit dem Pfosten verschraubt. Schieben Sie daher die Abdeckleiste in die Nut und platzieren Sie das Gummigranulat-Pad im oberen Teil (bei ca. 35 cm). 1,65 m der Nut müssen vorerst, zur Befestigung des Pfostens, offen bleiben.



SCHRITT 3: PFOSTEN MONTIEREN

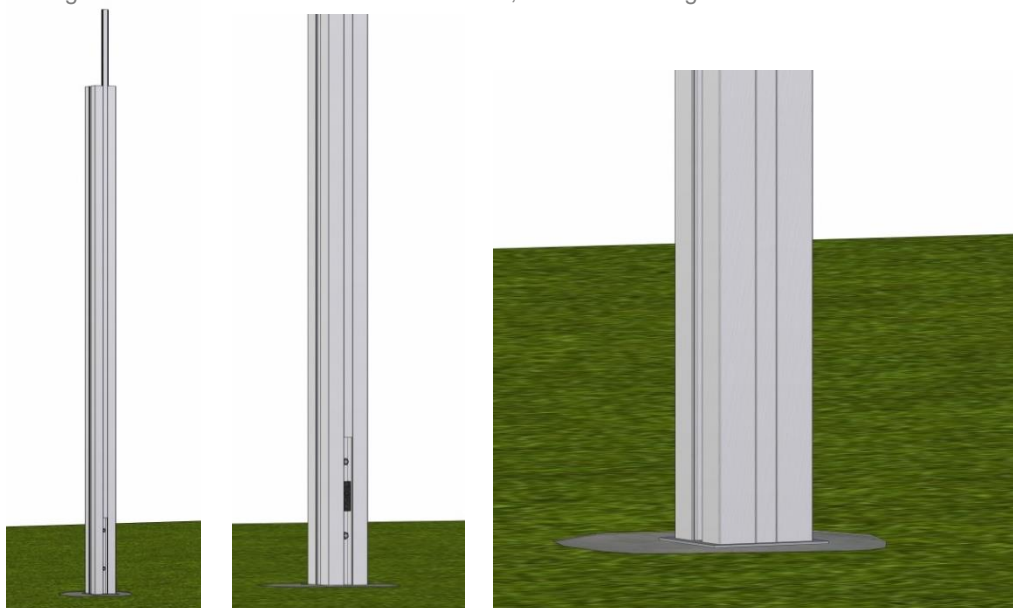
- > Bohren Sie mit Hilfe der beiliegenden Papierschablone die Löcher zur Befestigung des Pfostens an den Pfostenanker vor. Weitere Details erhalten Sie auf der Papierschablone.
- > Setzen Sie den Pfosten auf den Pfostenanker. Die vorbereiteten Löcher im Pfosten passen mit denen am Anker überein.
- > Befestigen Sie den Pfosten mit den zwei beiliegenden Zylinderschrauben mit Sechskantmutter. (Achten Sie darauf, dass der Pfosten lotrecht sitzt.)

Achtung: Sie müssen die Schrauben so fest anziehen, dass der innere Aluminium-Pfostenkern sich an den Stahlanker anschmiegt.



SCHRITT 4: ABDECKLEISTE POSITIONIEREN

- > Im unteren Teil der Pfostennut (ca. 15 cm ab Unterkante = mittig zwischen den beiden Ankerschrauben) falten Sie das zweite Gummigranulat-Pad in die Nutung des Pfostens und schieben auch hier die Abdeckleiste darüber hinweg. Schieben Sie die Leiste soweit hinunter, bis diese bündig mit der Pfostenunterkante abschließt.



Alle Angaben beruhen auf dem aktuellen Stand der Technik. Änderungen werden laufend in einer neuen Version dieser Montageanleitung umgesetzt. Die jeweils aktuellste Version können Sie unter www.osmo.de einsehen und/ oder herunterladen. Irrtum und technische Änderungen vorbehalten. Alle Rechte vorbehalten. Montageanleitung bestehend aus 2 Seiten.

Stand: 01. Januar 2022