

MONTAGEANLEITUNG ALU-FENCE RHOMBUS

WISSENSWERTES RUND UM ALU

Sie haben sich für ein Produkt aus dem Werkstoff Aluminium entschieden. Die Gewinnung von Aluminium ist sehr energieintensiv, dafür ist Alu aber zu 100% recyclingfähig. Der Wiederverwertungsprozess verbraucht nur sehr wenig Energie.

Aluminium ist ein hochstabiles „Leichtmetall“; die Dichte entspricht ca. 1/3 der Dichte von Stahl. Aluminium ist widerstandsfähig und langlebig - auch im Außenbereich.

DAUERHAFTIGKEIT

Aluminium ist absolut dauerhaft. Alle Teile sind witterungsbeständig und unempfindlich gegen Temperaturschwankungen.

REINIGUNG UND PFLEGE

Aufgrund der glatten Oberfläche der Profile ist Alu-Fence Rhombus besonders pflegeleicht. Verschmutzungen setzen sich nicht fest. Kleine Verunreinigungen lassen sich meist mit einem weichen, sauberen Tuch und warmem Wasser entfernen. Bei hartnäckigeren Flecken verwenden Sie ausschließlich Wasser und handelsübliche Seife zur Reinigung. Reiniger mit schleifenden Bestandteilen, Reiniger in Cremeform, Lösungs- und Verdünnungsmittel, Scheuerschwämme sowie Stahlwolle sollten grundsätzlich NICHT verwendet werden. Alu-Profile müssen/dürfen nicht geölt werden.

MATERIALEIGENSCHAFTEN

Aluminium ist ein **hochstabiles Leichtmetall**, d.h. einerseits, dass es absolut dauerhaft und witterungsbeständig ist. Andererseits darf aber die Tatsache des Leichtmetalls nicht unberücksichtigt bleiben: Schläge und Stöße beschädigen das Metall nicht, sie führen aber zu unschönen Deformierungen/ Verformungen der Aluprofile. Durch die UV-Strahlung auf die farbbeschichteten Aluprofile bei Anthrazit und Weiß und auf die folienbeschichteten Aluprofile bei Graubraun und Lärche kommt es zu einem natürlichen Ausbleichen des Glanzgrades. Der Farbton der Profile ist mitentscheidend: anthrazitfarbige Profile weisen z.B. eine auffälligere Farbveränderung auf als weiße Profile.

TRANSPORT UND MONTAGE

Es besteht die Gefahr von Beschädigungen beim Transport und der Montage. Es ist unbedingt Sorgfalt beim Hantieren erforderlich. Kanten und Oberflächen nicht stoßen – Gefahr von Kratzern und Verformungen!
ACHTUNG: Die Aluprofile sind äußerst kratzempfindlich. Bitte beachten Sie dies bei der Montage. Wir empfehlen Ihnen Baumwollhandschuhe zu tragen und sorgsam mit Werkzeugen umzugehen!
Sollten doch einmal Kratzer entstanden sein und die Oberfläche ist beschädigt, so ist es möglich die Aluprofile mit einem für Aluminium geeigneten Lack in passendem RAL-Farbtönen nachzuarbeiten.

SONDERMASSE / BEARBEITBARKEIT

Sonderanfertigungen (ausschließlich kleinere Varianten) können problemlos bauseits realisiert werden. Höhe und Breite können von Ihnen individuell angepasst werden.
Die Aluminiumprofile sind, wie Harthölzer, mit hartmetallbestückten Holzbearbeitungswerkzeugen zu bearbeiten (sägen, bohren, fräsen). Auf scharfes Werkzeug ist zu achten! **Achtung: Verletzungsgefahr an scharfen Schnittkanten!**

VORDERSEITE / RÜCKSEITE

Rhomboid Profile lassen, je nach Betrachtungswinkel, mal mehr oder weniger Blicke zu. Beachten Sie bei der Montage, welche Seite Sie als Vorder-/Rückseite wählen. Auch entscheiden Sie darüber, wie viel Einblick in Ihren Garten Sie zulassen. Der Abstandhalter ermöglicht 3 verschiedene Varianten der Sichtblendenaufteilung: 58er Lamellen -> 24, 27 oder 30 Aluminium-Rhombusprofile bzw. 98er Lamellen -> 16, 17 oder 18 Aluminium-Rhombusprofile. Selbstverständlich können Sie die Aluminium-Rhombusprofile und Abstandsvarianten nach Belieben kombinieren – behalten Sie jedoch immer die Gesamthöhe / Pfostenlänge im Blick.

PLANUNG IHRER SICHTBLENDENANLAGE

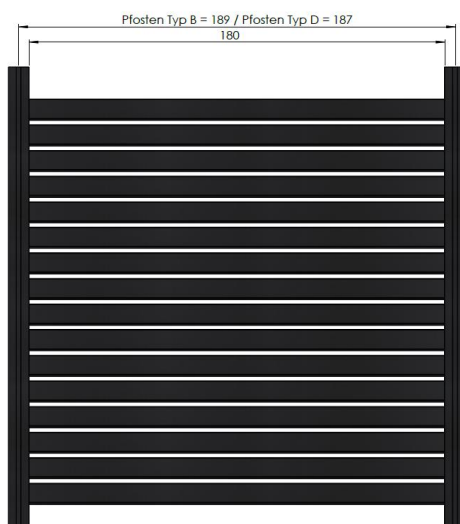
Sie benötigen: Aluminiumpfosten Typ B/D, Pfostenanker für Aluminiumpfosten, Pfostenkappen für Aluminiumpfosten und Sichtblenden Grundelement
Optional möglich: Sichtblenden Erweiterungsset, Tore, Nut-Abdeckleisten für Aluminiumpfosten, Aluminium Wandanschlusspfosten

MONTAGEANLEITUNG ALU-FENCE RHOMBUS

WICHTIGE HINWEISE ZUR MONTAGE IHRER SICHTBLENDE

Bitte lesen Sie diese Montageanleitung, vor der Montage Ihrer Sichtblende, aufmerksam durch. Halten Sie sich bei der Planung und Ausführung in jedem Fall an allgemein bekannte handwerkliche Regeln und beachten Sie die örtlichen Gegebenheiten und Vorschriften. Bei Nichtbeachtung der Montageanleitung erlischt die Gewährleistung seitens Osmo. Vor der Montage sollten Sie alle Profile nachmessen, bevor Sie die Pfosten(-anker) setzen. Diese Anleitung stellt den aktuellen Stand der Technik dar. Wir entwickeln unsere Produkte und somit auch diese Anleitung ständig weiter. Unter www.osmo.de finden Sie den aktuellsten Stand, für die Montage Ihrer Sichtblende.

SCHRITT 1: PFOSTENABSTÄNDE BESTIMMEN



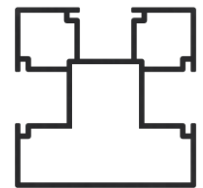
Tip:

Ermitteln Sie die genauen Pfostenabstände durch Einlegen eines Aluminium-Rhombusprofils in die Pfostennuten. Achten Sie darauf, dass das Profil gerade liegt. Hierzu sind z.B. Hilfsklötzchen (Höhe 5-15 cm) zum Unterlegen unter das Aluminiumprofil hilfreich. Beachten Sie ggf. vorhandene Bodenunebenheiten, Gefälle etc.

Achten Sie bei Über-Eckmontage darauf, dass das erste Aluminium-Rhombusprofil im Optimalfall zwischen den beiden Pfostenankerschrauben liegt. Wir empfehlen den Abstandhalter auf Höhe der Pfostenankerschraube, dann müssen Sie keine Aussparungen für die Sechskantmutter/Schraubenköpfe der Pfostenankerschrauben in das Aluminiumprofil schneiden.

SCHRITT 2: PFOSTENANKER MONTIEREN

Hinweis: Wenn Sie den Pfosten Typ D montieren, müssen Sie bereits bei der Montage des Pfostenankers auf die Ausrichtung achten. Entscheiden Sie, ob die glatte Seite oder die genutete Seite Ihre Vorderseite ist.



Der Aufbau im Erdreich



- > Heben Sie für das Fundament ein Loch von mind. 30 x 30 x 80 cm (je nach Bodenfestigkeit) aus.
- > Richten Sie den Anker mit Hilfe des Pfostens (Pfosten nur aufsetzen, nicht festschrauben) und Hilfslatten lotrecht aus.
- > Füllen Sie nun das Loch mit einem Zement-Kies-Gemisch im Verhältnis 1:3 auf. Wichtig: Erst nach dem vollen Aushärten des Betons mit der Montage der Elemente beginnen.

Der Aufbau auf Fundamenten



- > Untergrund: Betonfundament oder ähnlich befestigter Untergrund. Steinplatten, Verbundsteine und Terrassendielen sind nicht geeignet.
- > Richten Sie den Anker mit Hilfe des Pfostens lotrecht aus (Pfosten nur aufsetzen, nicht festschrauben).
- > Befestigen Sie den Anker mit Dübeln/Verbundankern, die je nach Untergrund separat erworben werden müssen.

Grenzbebauung auf L-Stein

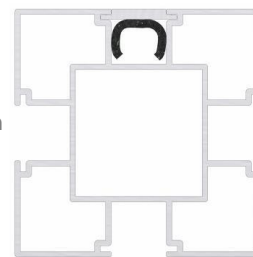


- > Jeder L-Stein muss ausreichend stabil in Beton montiert sein.
- > Der L-Anker muss an zwei Seiten an/ auf dem L-Stein an-/ aufliegen: senkrecht und waagrecht.
- > Richten Sie den Anker mit Hilfe des Pfostens lotrecht aus (Pfosten nur aufsetzen, nicht festschrauben).
- > Befestigen Sie den Anker mit Dübeln und Schrauben (nicht im Lieferumfang enthalten) durch allen 6 Bohrungen des Ankers.

MONTAGEANLEITUNG ALU-FENCE RHOMBUS

SCHRITT 3: PFOSTEN MONTIEREN

- > Bohren Sie mit Hilfe der beiliegenden Papierschablone die Löcher zur Befestigung des Pfostens an dem Pfostenanker vor. Weitere Details erhalten Sie auf der Papierschablone.
- > Die nicht für die Montage benötigten Nuten Ihres Aluminiumpfostens Typ B/D können Sie mit Aluminiumabdeckleisten verschließen. Die Abdeckleisten werden mit Gummigranulat-Pads gegen Verrutschen fixiert. Je Abdeckleiste liegen 2 Gummipads in 3 mm Stärke bei. Wir empfehlen die Montage der Abdeckleisten durchzuführen, bevor der Pfosten auf den Anker gesetzt wird. Entscheiden Sie, welche Ansicht Ihnen zusagt und schieben Sie die Abdeckleiste entsprechend in die Führungsschiene der Nut. ***



Variante 1 (glatte Oberfläche)



Variante 2 (Vertiefung)



*** für detaillierte Informationen zur Montage der Abdeckleisten beachten Sie unsere separate Montageanleitung ALUPFOSTEN TYP B

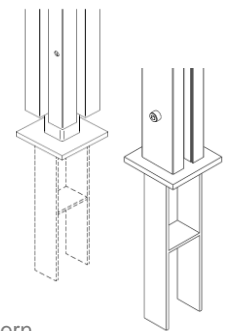
- > Setzen Sie den Pfosten auf den Pfostenanker.
- > Die vorbereiteten Löcher im Aluminiumpfosten passen mit denen im Pfostenanker überein.
- > Befestigen Sie den Pfosten mit den zwei beiliegenden Zylinderschrauben mit Sechskantmutter. (Achten Sie darauf, dass der Pfosten lotrecht sitzt.)

Typ B: Schraubenköpfe und Sechskantmuttern der Pfostenankerschrauben liegen in den Pfostennuten und können mit den Nut-Abdeckleisten verdeckt werden.

Typ D: Je nach Ausrichtung (Vorder- und Rückseite) liegen die Schraubenköpfe oder die Sechskantmuttern auf der glatten Pfostenseite sichtbar auf. Nur die gegenüberliegende Seite kann mit der Nut-Abdeckleiste verdeckt werden.

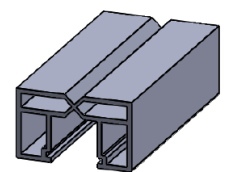
Achtung: Sie müssen die Schrauben so fest anziehen, dass der innere Aluminium-Pfostenkern sich an den Stahlanker anschmiegt.

Tipp: Geben Sie einen Tropfen Öl an die Verbindung Zylinderschraube / Sechskantmutter!



WANDANSCHLUSSPFOSTEN:

- > Schrauben und Dübel zur Wandbefestigung gehören nicht zum Lieferumfang. Besorgen Sie diese bauseits, abgestimmt auf das Material Ihrer Wand.
- > Positionieren Sie den Wandanschlusspfosten und bohren Sie, entsprechend Ihrem Zubehör, vor. Die Verschraubung muss in der Nut des Aluminiumpfostens, an verjüngter Stelle erfolgen. Wir empfehlen den 1 m Pfosten zweimal (oben und unten) mit der Wand zu verschrauben, den 2 m Pfosten dreimal (oben, unten und mittig).
- > Versenken Sie die Schraubenköpfe vollständig in der Vertiefung, in der Nut des Wandanschlusspfosten, damit diese bei der Montage der Profile nachher nicht stören.
- > Achtung! Besonderheit bei der Montage der Sichtblendenprofile: Der Wandanschlusspfosten hat nur eine Gesamttiefe von 50 mm, daher kann die Profilverschraubung mit den 4,8 x 45 mm Linsenkopfschrauben nicht verdeckt erfolgen. Verzichten Sie auf die Ø 10 mm Bohrung der äußeren Pfostenwand und bohren Sie ausschließlich mit Ø 4 mm vor. Die Schraubenköpfe bleiben sichtbar, außen auf dem Wandanschlusspfosten. Alternativ setzen Sie kürzere Schrauben (4,8 x 30 mm) ein. Diese sind nicht im Lieferumfang des Bausatzes, sondern müssen bauseits besorgt werden.



PFOSTEN TYP C:

Alu-Fence Rhombus kann nicht mit dem Pfosten Typ C montiert werden.

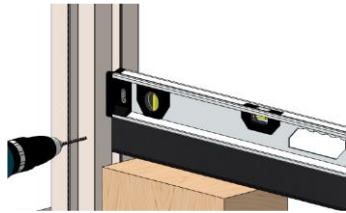
SCHRITT 4: SICHTBLENDEN MONTAGE

- > Legen Sie das erste Aluminium-Rhombusprofil zwischen die Pfosten, in die Pfostennuten ein. Spätestens jetzt müssen Sie entscheiden, welchen Profilverlauf Sie als Innen-/Außenansicht wählen. Damit Sie den von Ihnen gewünschten Abstand zum Erdreich (5-15 cm) einhalten, legen Sie die Hilfsklötzchen unter das Rhombusprofil. Achten Sie darauf, dass das Profil gerade liegt (Wasserwaage verwenden).
- > Mit zwei Bohrern (Bohrer 4 mm und Bohrer 10 mm) bereiten Sie die Bohrlöcher für die Montage des ersten Profils vor.

MONTAGEANLEITUNG ALU-FENCE RHOMBUS

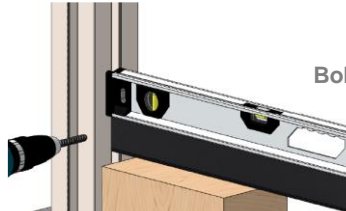
Bohrungen mit dem Ø 4 mm Bohrer:

(HSS-Bohrer Lang DIN 340 Ø 4 mm, Gesamtlänge 119 mm / Spirale 78 mm)

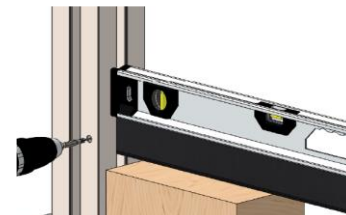


- > Achten Sie darauf, dass Sie die erste Bohrung nicht zu tief ansetzen. Die Unterkante des untersten Aluminium-Rhombusprofils sollte mindestens 5 cm und maximal 15 cm Abstand zum Erdreich haben. Wenn Sie mit Hilfsklötzchen arbeiten ergibt sich die Höhe zwangsläufig.
- > Bohren Sie mit dem 4 mm Bohrer an gewünschter Stelle, mittig des Rhombusprofils, durch die äußere Pfostenwand, durch beide inneren Wände des Pfostens sowie durch das dazwischenliegende Aluminiumprofil. Tipp: Löcher vorher anzeichnen und ankörnen.

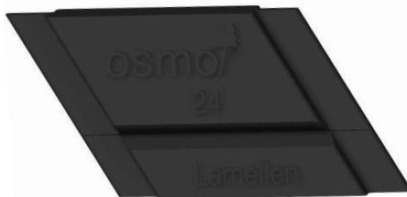
Bohrungen mit dem Ø 10 mm Bohrer:



- > Setzen Sie den 10 mm Bohrer auf die 4 mm Bohrung. Bohren Sie ausschließlich die äußere Pfostenwand auf Ø 10 mm auf.
- > Verschrauben Sie das Profil mit den beiliegenden, selbstbohrenden Linsenkopfschrauben 4,8 x 45 mm und dem verlängerten Bit. Die Schrauben schneiden sich in die kleinere Vorbohrung und verschwinden dabei im Pfosten und können später mit den Gummistopfen verdeckt werden. Bitte ein niedriges Drehmoment einstellen!



- > Je nach gewähltem Profiltyp, gewünschtem Profilabstand / Anzahl der Profile schieben Sie jetzt den entsprechend passenden Abstandhalter in die Abdeckleisten-Führungsschiene der B/D-Pfosten. Der Clip muss dazu ggf. an der Sollbruchstelle getrennt werden:



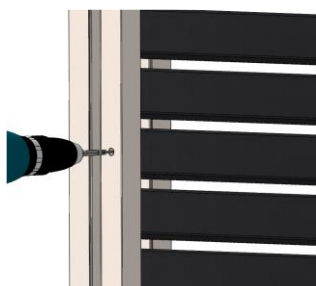
24x Alu-Rhombusprofile 58er
16x Alu-Rhombusprofile 98er



27x Alu-Rhombusprofile 58er
17x Alu-Rhombusprofile 98er



30x Alu-Rhombusprofile 58er
18x Alu-Rhombusprofile 98er



- > Schieben Sie jetzt, nach und nach, die folgenden Aluminium-Rhombusprofile, immer im Wechsel mit dem entsprechend passenden Abstandhalter, in die Pfostennuten. Achten Sie darauf, dass Sie einen einheitlichen Profilverlauf haben. Sie brauchen die Rhombusprofile vorerst nicht festzuschrauben - sie liegen nur auf dem untersten Profil auf.
- > Nachdem Sie das letzte Rhombusprofil auf die Abstandhalter gelegt haben, verschrauben Sie das oberste Profil und eines aus der Mitte. Gehen Sie hierfür Schritt für Schritt genauso vor, wie beim untersten Aluminium-Rhombusprofil.

SCHRITT 4.1: SICHTBLENDE ECKMONTAGE

- > Wenn Sie zwei Sichtblenden im rechten Winkel montieren wollen, empfehlen wir darauf zu achten, dass die Abstandhalter auf Höhe der Sechskantmutter/ Schraubenköpfe der Pfostenankerschrauben liegen, da Sie dann keine Aussparungen in die Aluminium-Rhombusprofile schneiden müssen.

MONTAGEANLEITUNG ALU-FENCE RHOMBUS

SCHRITT 5: PFOSTENKAPPEN MONTIEREN



- > Setzen Sie die Pfostenkappe auf den Pfosten auf und bohren Sie bei:
 - Pfostenkappe Typ B von zwei Seiten (Pfostenkappe vorgebohrt) 15 mm unterhalb der Pfostenoberkante in der Pfostennut mit einem 3,5 mm Bohrer vor,
 - Pfostenkappe Typ D von einer Seite (Pfostenkappe vorgebohrt) 15 mm unterhalb der Pfostenoberkante in der Pfostennut mit einem 3,5 mm Bohrer vor.

- > Befestigen Sie die Pfostenkappe mit den beiliegenden Bohrschrauben (Typ B: 3,9 x 32 mm / Typ D: 3,9 x 25 mm).

- > Bei Verwendung der Nut- Abdeckleisten sollte die Verschraubung in der Nut erfolgen, in der die Profile montiert sind.

Alle Angaben beruhen auf dem aktuellen Stand der Technik. Änderungen werden laufend in einer neuen Version dieser Montageanleitung umgesetzt. Die jeweils aktuellste Version können Sie unter www.osmo.de einsehen und/ oder herunterladen. Irrtum und technische Änderungen vorbehalten. Alle Rechte vorbehalten. Montageanleitung bestehend aus 5 Seiten.

Stand: 01. Januar 2023